

PLA D'INNOVACIÓ
PEDAGÒGICA PER A LA
MILLORA EDUCATIVA EN EL
CEIP SANT LLUÍS
CURS 2018/19



ÍNDIX

1. Justificació	3
2. Diagnòstic inicial.....	4
- Enllaç vídeo presentació escola.....	13
- Enllaç prezzis “Qui som?”	13
3. Àmbits d'intervenció: anàlisi i valoració.....	13
4. Objectius.....	15
5. Gestió del pla.....	19
5.1 L'equip Directiu.....	19
5.2 La PGA i la Memòria.....	19
5.3 Els dimarts pedagògics.....	19
5.4 Els equips de cicle.....	20
5.5 La CCP.....	20
5.6 La Comissió de Convivència.....	20
5.7 L'APIMA i el representants de les famílies al Consell Escolar.....	21
6. Pla de Formació.....	21
7. Seguiment i avaluació del pla. Temporalització.....	22
8. Necessitats i compromisos del centre.....	24
8.1 Necessitats.....	24
8.2 Compromisos.....	25
9. Annexos.....	25

1. JUSTIFICACIÓ

Tal com detallarem al diagnòstic inicial, el CEIP Sant Lluís és un “Centre en transició” que evoluciona progressivament d’una escola de tres línies a una escola d’una sola línia; de fet, el curs 2018-19 serà el primer en què només hi haurà un sol grup per a cada nivell. Aquest “trànsit” ha comportat molt canvis (d’espais, materials, professorat, alumnat, organització, ...) i ens ha obligat a importants i diversos esforços d’adaptació.

Tradicionalment, ja des de fa molts d’anys, hem estat un centre obert a la innovació i a la reflexió sobre la nostra pràctica, a vegades acompanyats de les propostes que ens oferien el CEP i d’altres creant una organització que ens permetia el debat i la reflexió entre els membres del claustre.

És cert, però, que els avanços o els camins engegats (les noves propostes o noves maneres de fer) no eren generalitzats a tot el centre. Les raons d’aquesta manca de generalització eren moltes i diverses, com ara la poca estabilitat del professorat, les dificultats d’acompanyament entre iguals, l’organització d’un centre tan gran, ... Però també és cert que, al llarg de molts cursos, sempre hem mantingut diferents espais de debat i reflexió compartida que ens ha ajudat a posar els fonaments d’un estil o manera de fer del nostre col·legi.

Els darrers cursos (a mesura que l’escola anava minvant) hem continuat treballant coordinadament per a construir una línia comú de centre, a pesar de tenir molt professorat nouvingut. Pensem, també, que hem tingut el suport majoritari de les famílies, que estalonen la “nostra manera de fer”.

Al mateix temps, tenim molt clar que volem una escola que avanci de forma “sostenible”, que les innovacions i propostes de millora es vagin consolidant de forma tranquil·la i consensuada, amb les ajudes i estalons que calguin. Fugim, per tant, de propostes que emergeixen ràpidament i no permeten sedimentar-se adequadament, amb les reflexions, valoracions, ajudes o estalons necessaris.

Hem viscut la convocatòria dels Plans d’Innovació Pedagògica com a una oportunitat per a:

- Consolidar i clarificar moltes de les propostes que tenim engegades i valorades a l’escola. Així també podrem facilitar l’arribada del professorat, alumnes i famílies nouvingudes
- Identificar els punts que podríem considerar febles o que haurien de ser susceptibles de millora
- Continuar avançant en els aspectes que prioritzem conjuntament.

- Mantenir aquest “creixement sostenible” però -al mateix temps- vincular-nos a d’altres centre de la xarxa que també fan el seu particular camí.

2. DIAGNÒSTIC INICIAL

- Un “Centre en transició...”

El CEIP Sant Lluís és un Centre d’Educació Infantil i Primària, situat al poble de Sant Lluís (Menorca) al costat de la zona esportiva municipal, del centre de salut, el Geriàtric, i compartint -actualment- l’edifici amb l’Escola d’Ensenyaments Artístics municipal i l’Escola d’Adults. Disposem d’una pista multifuncional que s’obre al públic els capvespres; tot i així, la majoria de sessions d’Educació Física es fan al Poliesportiu municipal (que es troba al costat) ja que les instal·lacions són més adequades. L’edifici és de construcció molt antiga i -per tant- les aules de Primària són realment espaioses. Així mateix, les aules d’E. Infantil es troben en un edifici annex, amb pati i accessos propis, comunicat per una porxada coberta amb el que podríem denominar edifici “central”.

Com expliquem a la justificació, el CEIP Sant Lluís (des del curs 2011-12) va minvant progressivament el número de grups d’alumnes fins arribar a ser (el curs 2018-19) una escola d’una sola línia. El motiu d’aquesta evolució és la construcció d’un nou centre de dues línies al poble.

	GRUPS DE CADA NIVELL																							
NIVEL LS	A	B	C	A	B	C	A	B	C	A	B	C	A	B	C	A	B	C	A	B	C	A	B	C
4 t- EI																								
5è -EI																								
6è - EI																								
1r EP																								
2n EP																								
3r EP																								
4t EP																								

5è EP																			
6è EP																			
	2011-12	2012-13	2013-14	2014-15	2015-16	2016-17	2017-18	2018-19											
	CURSOS ESCOLARS																		

Aquesta transició ens ha obligat a importants esforços d'adaptació en diferents àmbits:

- **Espais i materials:** retirar les aules modulars sense ús. Revisar i enviar al nou centre mobiliari i material sobrant. “Repensar” les necessitats del nou centre. Obres d'adaptació a la nova situació. Desmuntar, any rere any, alguna aula i repartir materials, ... Cal explicar aquí que les aules sobrants, passen a formar part de l'Escola d'Ensenyaments Artístics municipal.
- **Organitzatiu:** evidentment, passar de tres a una línia, ens ha obligat a revisar l'estructura organitzativa del centre: funcionament de les Comissions, freqüència de les reunions de CCP i Claustre, horaris de permanència i “dimarts Pedagògic”, ... Tot i així, ja fa molts cursos que mantenim els “dimarts pedagògic” com a espai de reflexió compartida (quinzenalment)
- **Pedagògic / didàctic:** amb l'objectiu de consensuar i generalitzar les diferents propostes que -en moltes ocasions- es desenvolupaven a un o altre cicle o nivell, hem anat acotant temes que consideràvem d'interès, i hem plantejat diferents accions formatives, amb o sense el CEP. Sempre amb la idea d'avançar en la coherència de les propostes i per afavorir la cohesió del centre.
- **Recursos humans:** cada any es modifica el nombre de professorat i d'alumnes, la qual cosa dificulta bastant la planificació. A més, en tenir bastant professorat nouvingut, s'ha d'invertir molt temps i esforços per “explicar” el centre i per fer l'acompanyament mínim necessari -al llarg del curs- a les persones que mai no han treballat com ho feim al CEIP Sant Lluís.
- Els concursos de trasllats i l'adjudicació de places han determinat sempre l'organització i les possibilitats del curs següent, en funció de les persones que es mantenen al Centre, dels nouvinguts, ...

- Els serveis

- Menjador escolar
- Activitats extraescolars / APIMA (empresa)
- “Escola matinera”
- Transport escolar

- El Claustre

La plantilla actual és de 18 persones:

- 4 persones Equip de Suport
- 4 persones E. Infantil
- 10 persones E. Primària:
 - 2 especialistes de Música (tutors)
 - 2 especialistes d’Anglès (una és tutora)
 - 1 especialista d’E. Física (no és tutora)
 - També, aquest curs (2017-2018), comptem a una Auxiliar Tècnica Educativa.
 - La professora de Religió, compartida amb un altre centre, ve 8 hores per setmana.
 - L’Orientadora de l’EOEP ve a l’escola 8 hores per setmana.

Eta pa / Especialitat	Plantilla actual	Plantilla amb plaça definitiva
Educació Infantil	4 persones	3 persones
Educació Primària	8 persones	3 definitives
Equip de suport	4 persones	1 definitiva
Anglès	1 persona	0 definitives
E. Física	1 persona	0 definitives
Total	18 persones	7 definitives

Com es pot veure a la taula, només al voltant d’un 40% del professorat té la plaça definitiva, la qual cosa representa una despesa important d’energia col·lectiva (tant per part de les persones amb plaça definitiva, com per part de les persones novingudes); però -fins ara- també ens ha aportat “noves mirades” i la necessitat d’organitzar i estructurar l’escola de tal manera que ens permeti aprendre uns dels altres i caminar junts, generant -amb les nostres possibilitats- diferents sistemes d’ajudes entre el professorat.

Actualment, gràcies a què algunes de les persones sense plaça definitiva van voler tornar a l'escola, només al voltant d'un 35 % del professorat és nouvingut al centre. I la previsió és que el proper curs es mantingui o -fins i tot- s'incrementi.

Tot i així, podem afirmar que la totalitat del claustre actual (també els claustres dels darrers cursos) s'ha implicat molt en la "línia pedagògica del centre", la qual cosa requereix un alt compromís personal i professional: és realment complicat començar un curs en un centre nou, que treballa per situacions, sense llibres de text i amb molts compromisos de centre adquirits; també és cert, però, que l'escola intenta (amb els mitjans de què disposa) donar suport i estalonar al professorat nouvingut.

- L'alumnat

Aquest curs tenim 50 alumnes d'E. Infantil i 150 alumnes d'E. Primària, dels quals:

- 8 alumnes NEE (4%)
- 29 alumnes NESE (14,5 %)

En aquesta descripció, volem destacar la gran quantitat de recursos que l'escola dedica a un alumne diagnosticat TEA, que requereix l'atenció quasi permanent d'una persona, o -almenys- una persona disponible per afrontar qualsevol de les crisi que es produeixen freqüentment.

- La formació

Tradicionalment l'escola ha estat molt vinculada a la formació com a eina fonamental per anar construint línia pedagògica de Centre. L'organització dels "**dimarts pedagògic**": estructura organitzativa que acota una sessió de 90 minuts quinzenalment, per tractar -de forma planificada- temes pedagògics rellevants, és un dels elements fonamentals. En aquesta taula podem observar l'evolució dels darrers cursos:

CURS	FORMACIÓ	ASSESSORAME NT	APORTACIONS AL CENTRE
2011-12	Competències Bàsiques	CEP (Guida Al·lès)	Orientacions per a la Concreció Curricular i les Programacions Didàctiques. Iniciar la creació d'un marc comú per a les Programacions d'Aula
2012-13	Eines d'avaluació (rúbriques) i Projectes	CEP (Guida Al·lès)	Descobrir noves eines d'avaluació que ens resultin útils i coherents en el desenvolupament dels Projectes

2013-14	Programacions Didàctiques i Programacions d'aula Projectes de Treball	Sense assessorament extern	<ul style="list-style-type: none"> - Consolidar l'estructura de les Programacions Didàctiques per a tot el centre. - Consensuar un model de Programació d'Aula per a tot el centre. - Estalonar, dinamitzar el Treball per Projectes
2015-16	Dinamització Biblioteca Escolar	CEP (Jaume Centelles)	<ul style="list-style-type: none"> - Organitzar la Biblioteca de Centre com a element dinamitzador de les propostes lectores - Organitzar a nivell de Centre les diferents propostes relacionades amb la lectura - Incorporar i/o compartir noves eines per a promocionar la lectura
	Hort ecològic escolar	CEP (Ernest Fortuny)	<ul style="list-style-type: none"> - Coneixements teòrics-pràctics per engegar el nostre hort - Dissenyar, a nivell d'escola, la vinculació de l'hort amb totes les aules del centre
	El tractament de la informació en els Projectes Científics	CEP (Guida Al·lès, Teresa Pigrau)	<ul style="list-style-type: none"> - Consolidar al Centre la necessitat de fer Projectes com a eina bàsica per aprendre - Compartir les "maneres de fer projectes" - Incrementar els recursos i les eines per continuar treballant els projectes
2016-17	El treball dels models científics i estratègies de comprensió lectora	CEP (Guida Al·lès)	<ul style="list-style-type: none"> - Incorporar el model sistèmic com a eina important per a desenvolupar els projectes científics a nivell de centre - Treballar les estratègies de comprensió lectora lligades a les diferents situacions de centre - Incorporar les estratègies com a elements fonamentals per avançar en la comprensió lectora a nivell de centre.
2017-18	El Treball per situacions al CEIP Sant Lluís	Sense assessorament extern	Ordenar i compartir les diferents situacions que tenim engegades al centre i la seva relació amb les diferents àrees
	Els Projectes de Treball	Sense assessorament extern	Analitzar i compartir dubtes i "maneres de fer", entre el professorat definitiu i el nouvingut

	Les estratègies de comprensió lectora	Sense assessorament extern	Compartir i analitzar les diferents propostes de treball. Valorar-les
	Les matemàtiques a l'aula	Sense assessorament extern	Iniciar -com a claustre- la reflexió col·lectiva sobre com treballem, al voltant d'un fil conductor: " Les matemàtiques per entendre/explicar el món"

Així mateix, alguns membres del Claustre es troben vinculats a grups de formació/reflexió externs (Seminari "Repensar l'aprenentatge de les matemàtiques" del CEP de Menorca, "La cultura matemàtica de les persones" de Catalunya, Xarxa de centres educatius cooperants...).

2016-17

Formació en Centres (FeC)

"El treball dels models científics i estratègies de comprensió lectora"

Amb una participació del 95% del claustre, 20 mestres d'un total de 21.

Formació Intercentres (FiC)

Seminari "Repensar l'aprenentatge de les Matemàtiques. Menorca"

Amb la participació de 8 persones del CEIP Sant Lluís, al voltant d'un 36% del claustre

Seminari "Xarxa de Centres Educatius Cooperants de Menorca". Amb la participació de 1 persona de la comissió de solidaritat del CEIP Sant Lluís.

2017-18

Formació Intercentres (FiC)

Seminari "Repensar l'aprenentatge de les Matemàtiques. Menorca"

Amb la participació de 7 persones del CEIP Sant Lluís, al voltant d'un 39% del claustre

Seminari "Xarxa de Centres Cooperants de Menorca". Amb la participació de 2 persones de la comissió de solidaritat del CEIP Sant Lluís.

- Programes en els quals participa el centre

- Centre eco-ambiental
- "Som Visibles" (programa vinculat al municipi i al SOIB)
- Suport Educatiu
- Reutilització de llibres

- Xarxa de Centres Educatius Cooperants (Fons menorquí de Cooperació): agermanats amb Colegio Cristo Rey, de San Lucas (Nicaragua)
- Alerta Escolar
- Programa auxiliars de conversa (cursos 2015-16, 2016-17, el 2017-18 es va sol·licitar però se'ns va denegar)

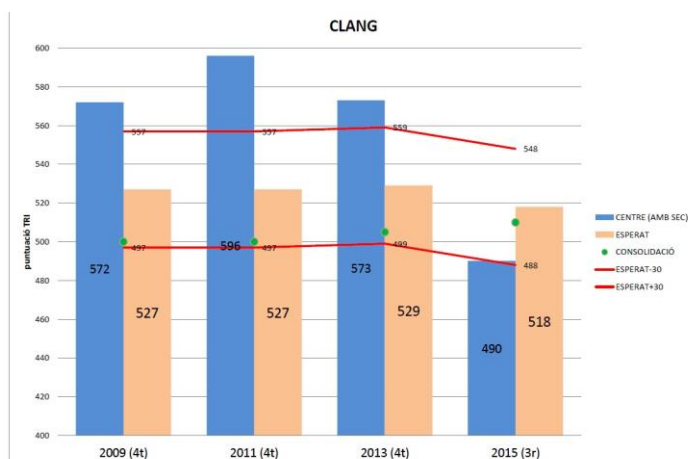
- Els documents de centre i l'evolució de l'escola

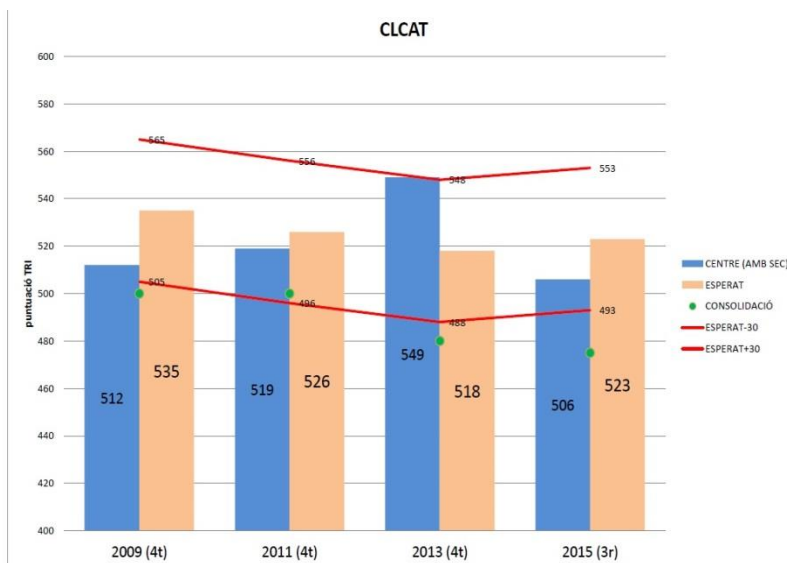
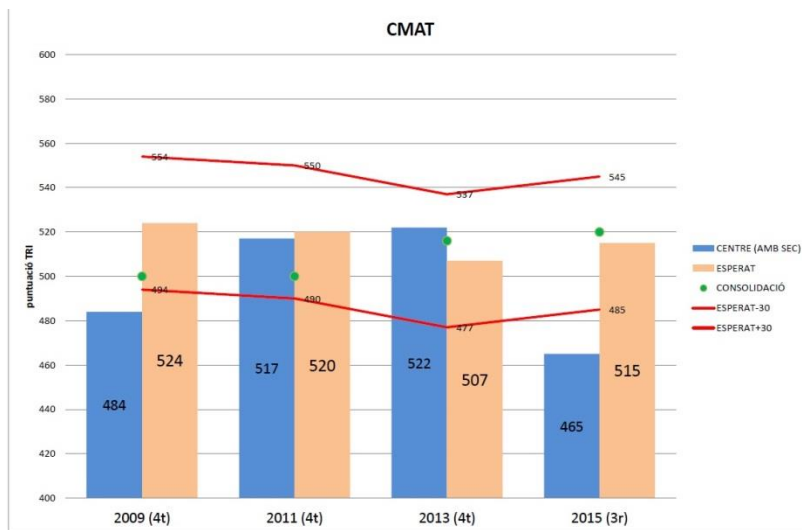
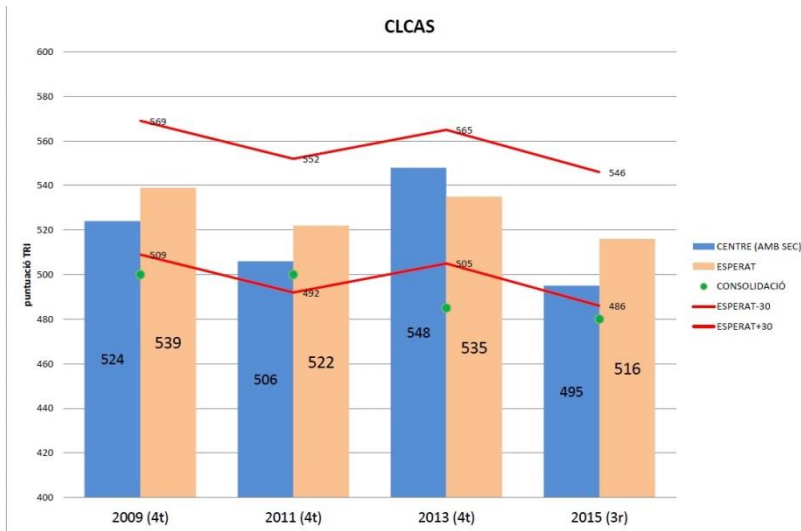
Sembla evident que aquesta “transició” cap a una escola petita que dura tants cursos, ens ha forçat a treballar amb uns documents que -mica en mica- deixaven de reflectir la realitat del centre. Les raons d'aquest desfasament tenen a veure amb la quantitat de canvis que hem patit al llarg d'aquests darrers anys, però també en que -a la nostra escola- sempre hem volgut mantenir espais i temps per avançar en tots els àmbits referents a les situacions d'ensenyament-aprenentatge. Així, tenim documents pendents de revisar i actualitzar, com el propi PEC o les diferents Concrecions Curriculars.

- Anàlisi i valoració dels resultats acadèmics

A continuació exposam els gràfics que ens ajuden a comparar els resultats de les proves IAQSE dels darrers cursos.

Observant de forma global tots els gràfics, podem veure que la diferència més important (la del curs 2015) es troba en el nivell en el qual es van passar les proves: sempre s'havien fet a 4t i el 2015 es van fer a 3r. La nostra opinió és que al 3r nivell hi ha molts factors que poden influir en els resultats: l'edat no és adequada per enfrontar-se a proves d'aquesta mena, els infants d'aquesta escola no estan acostumats a realitzar proves d'aquests tipus, el format de les proves és molt diferent a qualsevol de les propostes que fem a l'aula, ... Realment, després d'analitzar -també- el grup de referència (professorat, alumnat, processos d'ensenyament-aprenentatge, ...) no vàrem observar altres elements rellevants que ens aportin més informació sobre aquesta “baixada” dels valors, més enllà del canvi de nivell.





Si deixem un poc de banda el curs 2015, i pel que fa a la resta de cursos escolars i àrees de referència, podem afirmar que -en general- ens trobem al voltant dels paràmetres esperats. En qualsevol cas, també tenim clar que la majoria de modificacions o canvis que incorporem (després de qualsevol de les valoracions que fem) en la nostra “manera de fer”, solen ser de “llarg recorregut” i difícilment tenen conseqüències immediates.

Per àrees, observem que els resultats en **Llengua Anglesa** són bastant positius, consolidats i per sobre dels valors esperats. De moment ens confirmen l’estratègia de centre: intentar la màxima immersió, propostes molt lligades a situacions comunicatives, desdoblaments per facilitar la comunicació oral, tallers en llengua anglesa, i començar a treballar (sempre des del punt de vista comunicatiu) des d’E. Infantil.

En el cas de les altres **llengües (catalana i castellana)**, observem que, així com els resultats de 2009 i 2011 es trobaven un poc per davall dels valors esperats, els resultats de 2013 es van situar per un poc per sobre. Consolidar propostes de centre com les situacions de comunicació oral (“Les famílies en visiten”, “Jo vull contar”, “Conferències”..), treballar conjuntament i a tots els nivells les estratègies de comprensió lectora, acotar temps setmanal per treballar la memòria visual lligada a l’ortografia, i impulsar moltes i variades propostes lligades a la lectura i l’hàbit lector (“Recomanacions de llibres”, “Biblioteca de centre i biblioteques d’aula”, activitats de “dinamització lectora”, “Clubs de lectura”, “Familicontes”, ...) són algunes de les qüestions que -actualment- ens ocupen com a escola. Segurament, una vegada aquests aspectes estiguin prou consolidats, haurem d’avaluar i reflexionar al voltant dels processos d’escriptura.

També succeeix amb les **matemàtiques**, el mateix que amb les llengües: així com els resultats de 2009 i 2011 eren per sota dels valors esperats, els de 2013 es van situar un poc per sobre. També ens va cridar l’atenció la forta baixada (més important que a les altres àrees) del 2015 al 3r nivell. Coherents amb el plantejament de centre, on partim i estimulem “les maneres de fer pròpies i personals” i - per tant- no ens centrem ni promocionem (als primers cursos) els algorismes estàndar, desconeixem si el sistema de correcció de les proves contempla valorar aquesta possibilitat (resoldre problemes de calcular utilitzant estratègies personals). En qualsevol cas, actualment estem fent feina per consolidar la “línia de centre”, aprofundint en les oportunitats matemàtiques que ens ofereixen les situacions que tenim engegades, així com en millorar les intervencions a les diferents aules d’E. Infantil i Primària.

- Per conèixer-nos millor...

- Vídeo molt curt que explica de forma molt general el que representa la nostra escola (elaborat el curs 2016-17): <https://vimeo.com/164216514>
- Presentació (format Prezzi) que pretén explicar com som i com es concreten les nostres propostes educatives: “les àrees al servei de comprendre/explicar el món” (elaborat el curs 2017-18): <https://prezi.com/view/5klhl3XP3zislQYhGXYU/>

3. ÀMBITS D'INTERVENCIÓ: ANÀLISI I VALORACIÓ

Les diferents PGA i Memòries, entre d'altres documents lligats a la formació, han estat -els darrers cursos- elements d'anàlisi molt útils per anar conformant la línia de Centre que volem consolidar i sempre s'han convertit en processos de reflexió amb molta participació dels membres del claustre. Però, sobretot, ens han determinat la “mesura del que és possible” amb els recursos de què disposem i amb la situació en què ens trobem; així, hem pogut avançar de forma sostenible i prudent, implicant a la majoria de la comunitat educativa en aquest viatge. I ens han permès generar aquestes valoracions en els diferents àmbits:

Àmbit Gestió Pedagògica	
Aspectes positius	Aspectes a millorar
<ul style="list-style-type: none">- Consolidar el treball per situacions (que facilita contextos amb sentit: “les àrees al servei d'entendre el món”) a tot el centre, on els Projectes de Treball en són un element fonamental.- Estalonar els processos d'aprenentatge de les aules, mitjançant el dimarts pedagògic on pràcticament hi participa tot el claustre- Dissenyar i gestionar estructures organitzatives que permeten la inter-relació entre infants de diferents nivells i permeten flexibilitzar les estructures horàries (tallers, desdoblaments inter-nivells, hort escolar, activitats entre alumnes de diferents aules, propostes rotatòries, ...)	<ul style="list-style-type: none">- Millorar i compartir les eines de treball cooperatiu a nivell de centre: com ajudar millor als infants per treballar en equip?- Enfortir l'experimentació i petites recerques que ens ofereixen les diferents situacions (Projectes, hort, ...)- Millorar i ajustar les intervencions a la diversitat d'alumnes facilitant l'aprenentatge- Dissenyar i gestionar un document / història de grup, que permeti vincular i controlar la relació dels continguts de les àrees amb les diferents situacions. I que acompanyi al grup al llarg de la seva escolaritat.- Compartir i potenciar l'ús de rúbriques amb l'alumnat- Poca “relació pedagògica” amb els IES de la zona.

Àmbit Inclusió	
Aspectes positius	Aspectes a millorar
<ul style="list-style-type: none"> - Les propostes contextualitzades i amb sentit, amb activitats obertes, faciliten la participació a l'aula de la majoria d'alumnes - La intervenció normalitzada (a l'aula, en petits grups heterogenis, activitats rotatòries ...) i vinculada a aspectes importants de l'aprenentatge del professorat de suport - Els desoblaments i les "activitats rotatòries" (Clubs de lectura, treballa d'estratègies de comprensió, ...) 	<ul style="list-style-type: none"> .- "Afinar més i millor" les intervencions que fem a cada alumne - Explorar / conèixer noves formes d'organització que facilitin la inclusió

Àmbit Gestió (especialment d'equips)	
Aspectes positius	Aspectes a millorar
<ul style="list-style-type: none"> - El funcionament de les Comissions, que faciliten contextos i propostes de feina a les aules - Ús del drive per a compartir material pedagògic i organitzatiu rellevant (sessions d'avaluació, materials diversos, ...) - "Històric" de reunions individuals amb famílies que passa de tutor a tutor - Organització del "dimarts pedagògic" com a element bàsic de coordinació vertical, on hi participa tot el centre. 	<ul style="list-style-type: none"> -Millorar l'organització de la documentació compartida, així com la revisió i actualització de diferents documents importants (PEC, CC,..) - Establir noves estructures de "suport entre mestres", per tal de facilitar l'arribada del professorat nouvingut i que siguin profitoses per a tothom

Àmbit Formació	
Aspectes positius	Aspectes a millorar
<ul style="list-style-type: none"> - Identifiquem la formació com a part de la nostra feina, independentment de si estem o no vinculats a les activitats que proposa el CEP. La clau: "el dimarts pedagògic" 	<ul style="list-style-type: none"> - Aprofundir en el treball cooperatiu a nivell de centre. - Aprofundir en petites recerques i experimentació

Àmbit Convivència	
Aspectes positius	Aspectes a millorar
<ul style="list-style-type: none"> - Propostes que relacionen diferents nivells i etapes (activitats conjuntes, tallers, ...) 	<ul style="list-style-type: none"> - Avaluar i consolidar la figura dels mediadors de pati

<ul style="list-style-type: none"> - Pla d'acció tutorial bastant consolidat i que fomenta la participació (Assemblees d'aula, tutories individuals, Consell d'alumnes, Consell Infantil de participació, ..) - L'organització de patis - Alumnes mediadors de pati - Promoció del treball en equip 	<ul style="list-style-type: none"> - Insistir en els models de treball cooperatiu com a línia de centre - Reflexió col·lectiva sobre els espais comuns: gestió, responsabilitats, respostes que donem els mestres, ... - Possibilitat d'engegar el projecte: "jo vull ensenyar / jo vull aprendre" per l'estona de pati
---	--

Àmbit Famílies	
Aspectes positius	Aspectes a millorar
<ul style="list-style-type: none"> - Participació habitual a la vida del centre (festes i celebracions, "jo vull contar", "Famílicontes", Tallers, ...) - Importants (i bastant profitoses) valoracions del curs a la darrera reunió col·lectiva de cada aula 	<ul style="list-style-type: none"> - Manca d'un pla més o menys estable, de formació de famílies - Manca de participació en el funcionament i organització del centre: possibilitat d'engegar la figura dels delegats de classe? - APIMA activa i compromesa amb el centre, però poc nombrosa

Àmbit Autoavaluació	
Aspectes positius	Aspectes a millorar
<ul style="list-style-type: none"> - Tradicionalment, les PGA i les Memòries han estat documents molt útils i participats, de cara a prendre importants decisions - El "dimarts pedagògic" és -també- un espai on es produeixen importants processos d'avaluació i on es fomenta l'assessorament entre iguals 	<ul style="list-style-type: none"> - Explorar d'altres mecanismes d'autoavaluació, eficaços i possibles.

4. OBJECTIUS.

Tot i que a continuació anirem concretant els diferents objectius que tenim prevists assolir en el període previst en la convocatòria, tenim bastant clar que l'**objectiu general** i estratègic a mig plaç és el de consolidar i aprofundir en la "línia d'escola" que hem anat construint al llarg dels darrers cursos, així com dissenyar una estructura organitzativa capaç d'acollir (i, per tant, integrar en condicions) al professorat nouvingut que es vagi incorporant al Centre.

ÀMBIT INTERVENCIÓ	OBJECTIUS	INDICADORS MESURABLES	VALORS DESITJATS	ACTUACIONS	PROPOSTES JA ENGEGADES
GESTIÓ PEDAGÒGICA I D'EQUIPS	1. Millorar la relació i els vincles entre les situacions (o contextos) que conformen la vida de l'escola i els continguts de les àrees. Adquirir més consciència de quins apartats del currículum treballem i controlar-ho millor	- Dissenyar, consensuar i utilitzar un document d'aula que relacioni les situacions i les àrees curriculars: llengües, matemàtiques, CCNN i CCSS. I que acompanyi al grup durant tota l'escolaritat - Actualitzar les Programacions Didàctiques de les àrees de llengües, Matemàtiques, CCNN i CCSS.	- Tenir el document enllestit i aprovat al acabar el primer curs. Posar-lo en funcionament durant el segon curs del projecte - Tenir el document enllestit i aprovat abans d'acabar el projecte	- Recollir i ordenar tots els document que relacionen les situacions i les àrees per fer-ne un buidat - Presentar un esbrossany del document i cercar voluntaris que el comencin a utilitzar per avaluar el seu funcionament	- Tot el centre treballa per situacions , moltes d'elles definides i amb un producte final establert
GESTIÓ PEDAGÒGICA	2. Consolidar l'hort escolar com a una de les situacions rellevants del centre, que permet vincular-nos directament al món natural i a moltes àrees	- Dissenyar un document per a tota l'escola, que faciliti els vincles entre "la vida de l'hort" i les possibilitats que ofereix per treballar diferents continguts de diferents àrees	- Tenir el document acabat, consensuat i a l'abast de tot el professorat al finalitzar el Projecte d'Innovació	- Organitzar adequadament tots els materials i documents que fan referència a l'hort que tenim - Dissenyar el document i consensuar-lo amb tot el claustre	- Comptem amb un document genèric que explica la relació de l'hort amb cada un dels nivells i cicles del centre
GESTIÓ PEDAGÒGICA, CONVIVÈNCIA I INCLUSIÓ	3. Aprofundir i generalitzar a tot el centre les eines	- Promoure la formació del professorat del centre en aquesta línia	- Participació del professorat al voltant del 100% en les activitats de	-Incorporar la formació sobre "Treball cooperatiu" al Pla de Formació del	- Les situacions i les dinàmiques de les aules fomenten el treball en equip. I, per tant, a

FORMACIÓ	lligades a l'aprenentatge cooperatiu"		formació	Centre	l'escola es fan moltes activitats centrades en el treball en equip.
GESTIÓ PEDAGÒGICA I D'EQUIPS	4. Revisar i actualitzar el PEC. Tenir un document actualitzat i fàcilment comprensible per a tothom	- Tenir el document actualitzat i compartit abans de finalitzar el projecte	- Participació del 100% del claustre en el procés d'aprovació - Participació del Consell Escolar en el procés d'aprovació	- Facilitar a la comunitat educativa els documents previs a la nova adaptació - Recollir les propostes de millora, consensuar-les i integrar-les.	- Tenim bastants i diferents documents que poden servir de guia i ajudar a concretar la nova adaptació
FAMÍLIES	5. Millorar la participació de les famílies en el centre	- Consensuar un Pla de formació de famílies - Engregar la figura de "delegats de famílies" de classe	- Tenir un esborrany del Pla a finals del primer curs, amb la participació de professorat i famílies - Durant el primer curs, organitzar trobades entre professorat i famílies per tal d'omplir de contingut i organitzar aquesta nova figura - Aprovar, abans d'acabar el projecte, la creació d'aquesta nova figura i com s'organitza la seva	- Nominar una persona del claustre encarregada d'iniciar aquesta proposta, conjuntament amb la junta directiva de l'APIMA - Elaborar un disseny del Pla de formació - Nominar una persona responsable del claustre, capaç de presentar un esborrany (conjuntament amb el suport de famílies) que articuli aquesta nova estructura i la seva vinculació al centre.	- Poden participar en diferents propostes de l'escola (Festes, Tallers, "Les famílies ens visiten", "Jo vull contar", "Famílicontes", ...) - La junta directiva de l'APIMA és activa i amb molt bona relació amb l'escola, però necessitaria de més col·laboració - Participen -des de fa bastant cursos- en l'avaluació docent a la reunió de final de curs a cada aula

			participació en el centre		
CONVIVÈNCIA	6.Reforçar i consolidar el paper dels mediadors de pati	- Dissenyar un Pla d'avaluació de les funcions dels mediadors de pati (amb participació d'alumnes i professorat)	- Tenir el disseny acabat i aprovat el primer curs del projecte - Incloure les propostes de millora en el Pla d'acció tutorial del centre	- Recollir i ordenar tota la documentació que tenim sobre el tema - Elaborar el disseny d'avaluació,	- Tenim en actiu els "mediadors de pati" - El pla d'acció tutorial: assemblees d'aula, tutories individuals, ... - Disseny i organització del pati conjunt de Primària: zones, recursos, normativa, ...
CONVIVÈNCIA	7. Estudiar la possibilitat d'engegar l'organització vertical dels alumnes en base a colors o figures diferents, des de 3 anys fins a 6è.	- Dissenyar un esborrany: objectius, organització, possibilitats ...) per a debat.	- Tenir un esborrany de disseny al acabar el primer curs - En el cas de ser aprovat, engegar la proposta abans d'acabar el projecte	- Nominar una persona del claustre encarregada d'iniciar aquesta proposta, aprofitant que tenim coneixements d'altres centres	- Es fan bastantes activitats conjuntes entre infants de diferents edats i nivells
CONVIVÈNCIA i GESTIÓ PEDAGÒGICA	8. Estudiar la possibilitat d'engegar el projecte: "jo vull ensenyar / jo vull aprendre" per l'estona de pati	- Dissenyar un esborrany: objectius, organització, propostes, responsables, ...) per a debat.	- Tenir un esborrany de disseny al acabar el primer curs - En el cas de ser aprovat, engegar la proposta abans d'acabar el projecte	- Nominar una persona del claustre encarregada d'iniciar i presentar aquesta proposta - Dissenyar, si ve al cas, un calendari d'aplicació	- Disseny i organització del pati conjunt de Primària: zones, recursos, normativa, ...

5. GESTIÓ DEL PLA

5.1. L'Equip Directiu

Tot i que la responsabilitat de posar en funcionament i desenvolupar el pla recau sobre tot l'equip de mestres que formen part del centre, és evident que l'equip directiu l'ha de presentar, vetllar perquè es desenvolupi d'acord amb al Projecte Educatiu, així com dinamitzar la seva avaluació.

Pel que fa al nostre Centre, l'equip directiu actual acaba la seva funció al acabar el primer any del Projecte; aquesta realitat, en lloc de valorar-la com a un problema, la tenim present com a un valor positiu, ja que totes les persones que després poden formar el nou equip directiu estalonen aquest projecte i es comprometen a desenvolupar-lo. De fet, aquesta distribució de lideratge la veiem com a una oportunitat i ja ha estat present en molts moments de la història recent de l'escola on mai no s'ha deixat d'avançar en els projectes començats degut a canvis en els equips directius. Així mateix, actualment, l'organització i el dia a dia del centre s'estalona i coordina en moltes persones amb diferents responsabilitats.

5.2. La PGA i la Memòria

Considerem fonamental que la Programació General Anual i - per tant la Memòria- dels cursos escolars que coincideixen amb els dos cursos de vigència del projecte tenguin com a eixos fonamentals els objectius que es pretenen desenvolupar, així com incorporin les mesures i l'estructura organitzativa i formativa que preveu el projecte. Ja hem comentat abans que tradicionalment la PGA i la Memòria al nostre Col·legi han estat dues eines importants de reflexió i valoració; ara es tracta de prioritzar i incorporar estratègicament el gruix del projecte. Realment el que presentem és fruit de la reflexió i valoració de PGA i Memòries dels darrers cursos i -per tant- s'ha de convertir en una baula més de la llarga cadena de la innovació en la que estem immersos des de fa molts d'anys.

5.3. Els dimarts pedagògics

Com es pot veure al llarg de tot el document, el "Dimarts Pedagògic" (reunions quinzenals d'almenys 90 minuts per tractar temes rellevants de caire pedagògic) és una eina organitzativa fonamental i amb força tradició i vigència a la nostra escola. Aquest és l'àmbit on s'ha de tractar, compartir, analitzar, valorar ... les principals iniciatives que generi el projecte d'innovació. Ha de ser el centre de tota l'estructura de participació i

formació. L'organització d'aquestes sessions és fonamental i s'ha de planificar adequadament a la PGA de cada curs, com sempre s'ha fet. I la tendència dels darreres cursos és que en el seu marc es desenvolupi una feina que miri més cap a una línia d'escola i no es centri tant en les estructures de cicle o nivell, que també són importants.

A més, aquestes trobades volen ser espais d'acollida del professorat nouvingut, que necessita entendre i compartir el marc general del centre, les raons que "aguanten" la línia d'escola, així com la seva organització.

5.4. Els Equips de cicle

És el lloc on s'han d'adaptar, concretar i analitzar les propostes de centre engegades. És l'estructura adequada on ens posem "amb ulls d'infant" (amb l'edat corresponent) i ajustem les propostes, provem, descartem o validem les iniciatives lligades a l'àmbit de gestió pedagògica, inclusió o convivència que el Projecte d'Innovació generi. I que després es duran a debat al Claustre o Dimarts Pedagògic. Al ser un centre petit, els equips de cicle també es converteixen en espais d'acompanyament del professorat nouvingut, tant important en la nostra dinàmica.

Volem assenyalar que tot el professorat de l'equip de suport i els especialistes es troben vinculats a un o altre cicle.

5.5. La CCP

Des que som un centre petit, la Comissió de Coordinació Pedagògica ha minvat en funcions i importància. Actualment és una estructura organitzativa que genera o revisa esborranys de propostes de millora, que facilita la comunicació amb els cicles, ...

En el marc del projecte d'Innovació, hauria de ser l'estructura capaç de generar o revisar els documents que s'han de fer, adaptar, concretar.... com ara les Programacions Didàctiques, el PEC, la proposta d'organització vertical dels alumnes, ...

5.6. La Comissió de Convivència

Tot i que actualment no es troba "operativa", considerem que es podria reprendre per tal de liderar aspectes derivats d'alguns dels objectius del Pla: mediadors de pati, organització vertical dels alumnes, "jo vull ensenyar/jo vull aprendre"... La idea és que hi formin part dues o tres persones voluntàries, però no ho podem concretar fins al començament del proper curs, degut al baix nombre de professorat del centre i al nombre

de comissions en “bon funcionament”. En qualsevol cas, si no es crea aquesta comissió, la CCP o l'Equip Directiu haurà d'assolir les responsabilitats.

5.7. L'APIMA i els representants de les famílies al Consell Escolar

Segurament es tracta de l'estructura de coordinació menys consolidada. Habitualment, l'escola manté contacte i molt bones relacions amb les Juntes directives de l'APIMA, col·labora amb l'organització de xerrades o activitats de formació de famílies ..., però no existeix realment una mínima organització que sigui operativa. Les relacions amb les famílies que formen part del Consell Escolar també és molt positiva, però pensem que per afrontar els objectius que vinculem a l'àmbit de les famílies, s'ha de concretar una mínima estructura bàsica on es treballin les dues qüestions principals relacionades amb la millora de la seva participació en el centre:

Consensuar un Pla de formació de famílies

- Moments importants: entrada a l'escola? sortida de l'escola? ...
- Temes i propostes rellevants

Engagar l'organització de delegats i delegades de classe

- Sistemes d'elecció
- Propostes de millora en la participació
- Organització i objectius de les futures trobades

Pensem que, inicialment, la Junta directiva de l'APIMA i les famílies que formen part del Consell Escolar, amb fort estaló d'algun membre del claustre, podrien convertir-se en l'equip impulsor del disseny d'ambdues propostes.

En el cas de crear-se el grup de delegades i delegats d'aula, l'escola tindria un altre canal de comunicació molt important amb les famílies, sobretot si el sabem gestionar adequadament.

6. PLA DE FORMACIÓ

Com hem anat explicant al llarg del document, al nostre Centre considerem la formació independentment de si la desenvolupem amb o sense suport extern, ja que no podem deslligar-la de la pròpia acció docent.

I per açò comptem amb l'estructura que ho permet: els “dimarts pedagògics”.

Pel que fa a la relació del Pla de Formació i el projecte que ens ocupa, podríem dividir les necessitats de formació/reflexió en dos blocs:

Necessitat de suport extern (demanda al CEP)

Ens interessaria, com a claustre, rebre formació sobre “**aprenentatge cooperatiu**”, atès que a totes les aules es treballa molt en equip i que -segurament- necessitaríem eines compartides per tal d'ajudar millor als alumnes a ser més competents en aquest àmbit, sempre vinculat a l'aprenentatge. Pensem que aquesta proposta de formació, que figura explícitament com a objectiu del projecte, s'hauria d'iniciar durant el 1r curs. I consolidar durant el segon curs.

Inicialment sense necessitat de suport extern

Pensem que la resta d'objectius els podem abordar autònomament, si gestionem amb eficàcia les estructures de participació, i tenint molt en compte les hores de formació que dedicariem a “**l'aprenentatge cooperatiu**”. La planificació del dimarts pedagògic, que no podem desenvolupar en aquest document perquè depèn de la formació externa, i el nomenament de responsables de cada una de les accions que volem engegar (PEC, documents de programació, pla de formació famílies, ...) són elements clau pel bon desenvolupament d'aquests espais de reflexió/formació/presa de decisions.

7. SEGUIMENT I AVALUACIÓ DEL PLA. TEMPORALITZACIÓ

Resulta indispensable que aquest Pla es trobi desglosat en cada una de les Programacions Generals Anuals i Memòries que s'han d'elaborar al llarg dels dos cursos de vigència:

OBJECTIU	INDICADORS	TEMPORALITZACIÓ	
		CURS 2018-19	CURS 2019-20
1. Millorar la relació i els vincles entre les situacions (o contextos) que conformen la vida de l'escola i els continguts de les àrees. Adquirir més consciència de quins apartats del currículum treballem i controlar-ho millor	1.1. Dissenyar, consensuar i utilitzar un document d'aula que relacioni les situacions i les àrees curriculars: llengües, matemàtiques, CCNN i CCSS. I que acompanyi al grup durant tota l'escolaritat 1.2. Actualitzar les Programacions Didàctiques de les àrees de llengües, Matemàtiques, CCNN i CCSS	- Dissenyar el document general, analitzar-lo col·lectivament i cercar voluntaris perquè el provin - Actualitzar les Programacions didàctiques de les àrees de llengües i Matemàtiques	- Aprovar el document definitiu - Actualitzar les Programacions didàctiques de les àrees de llengües i Matemàtiques
2. Consolidar	2.1. Dissenyar un	- Recollir tota la	Tenir el document acabat i

l'hort escolar com a una de les situacions rellevants del centre, que permet vincular-nos directament al món natural i a moltes àrees	document per a tota l'escola, que faciliti els vincles entre "la vida de l'hort" i les possibilitats que ofereix per treballar diferents continguts de diferents àrees	documentació generada al voltant de l'hort i ordenar-la - Relacionar la documentació recollida amb el document general que tenim actualment	consensuat
3. Aprofundir i generalitzar a tot el centre les eines lligades a l'aprenentatge cooperatiu"	Promoure la formació del professorat del centre en aquesta línia	Tenir una activitat de formació al centre (CEP) amb la majoria del claustre participant	Recollir els acords, posar-los en pràctica a totes les aules. Reflexionar col·lectivament sobre les eines acordades
4. Revisar i actualitzar el PEC. Tenir un document actualitzat i fàcilment comprensible per a tothom	Tenir el document actualitzat i compartit abans de finalitzar el projecte	- Recollir totes les noves aportacions per part de la comunitat educativa - Fer un esborrany i debatre'l	- Aprovar-lo - Dissenyar un document (amb la base del PEC) de fàcil lectura i comprensió, amb el suport d'imatges i textos breus
5. Millorar la participació de les famílies en el centre	- Consensuar un Pla de formació de famílies - Engregar la figura de "delegats de famílies" de classe	- Disposar d'un esborrany del Pla a finals del primer curs, amb la participació de professorat i famílies. Aprovar-lo - Durant el primer curs, organitzar trobades entre professorat i famílies per tal d'omplir de contingut i organitzar aquesta nova estructura	- Concretar el Pla. Desenvolupar-lo - Aprovar, abans d'acabar el projecte, la creació d'aquesta nova estructura i concretar com s'organitza la seva participació en el centre
6. Reforçar i consolidar el paper dels mediadors de pati	Dissenyar un Pla d'avaluació de les funcions dels mediadors de pati (amb participació d'alumnes i professorat)	Avaluar, amb professorat i alumnat (Consell d'alumnes) les funcions i els resultats dels mediadors de pati: propostes de millora. Incorporar la iniciativa al Pla d'Acció tutorial	Incorporar les noves propostes al Pla d'Acció tutorial
7. Estudiar la	Dissenyar un esborrany:	Tenir l'esborrany elaborat	Desenvolupar la nova

possibilitat d'engegar l'organització vertical dels alumnes en base a colors o figures diferents, des de 3 anys fins a 6è.	objectius, organització, possibilitats ...) per a debat.	i aprovat	organització vertical
8. Estudiar la possibilitat d'engegar el projecte: "jo vull ensenyar / jo vull aprendre" per l'estona de pati	Dissenyar un esborrany: objectius, organització, propostes, responsables, ...) per a debat.	Tenir l'esborrany elaborat i aprovat	Desenvolupar la proposta

Algunes de les **eines d'avaluació** que podrem fer servir durant el projecte: les pròpies de les Memòries, graelles de relació, documents al drive per a debatre i completar, aprofitar les avaluacions del CEP per a la formació, aprofitar les reunions col·lectives amb famílies del mes de juny per incorporar algunes propostes que figuren al Pla (Hort, Delegats d'aula de famílies, ...), enquestes (per conèixer l'opinió en relació a alguns temes com al creació dels "delegats d'aula / famílies", el Pla e formació de famílies, etc.), voluntàries /voluntaris que "provin" documents i propostes abans de ser generalitzades ("històric d'aula / relació amb continguts", qualsevol proposta lligada a l'aprenentatge cooperatiu, etc. En qualsevol cas, la millor eina d'avaluació que tenim actualment, en un centre de les dimensions del nostre i amb l'organització actual, és la reflexió compartida.

8. NECESSITATS I COMPROMISOS DEL CENTRE

8.1. Necessitats

Pensam que, per tirar endavant el projecte amb unes mínimes garanties d'èxit, necessitaríem:

- Disposar de més **recursos humans**, que dedicariem a:
 - Poder participar en les trobades de formació / avaluació que ens ofereix la Conselleria, sense afectar al normal desenvolupament del centre
 - Acollida del professorat nouvingut

- Suport entre iguals, especialment pel que fa al professorat nouvingut: és el tot imprescindible estalonar en el dia a dia als professionals que arriben a l'escola
- Sessions de coordinació lligades al desenvolupament del projecte
- Facilitar la vinculació de l'Equip directiu a tasques pedagògiques i no tant administratives, en el cas de poder disposar algunes hores d'un administratiu
- Incrementar l'**estabilitat del professorat**: després del concurs de trasllats i oposicions, ens agradaria tenir facilitats per poder mantenir (en comissions de servei) al professorat actual que vulgui continuar participant en l'evolució del centre.
- **Finançament econòmic** suficient

8.2. Compromisos

- Constituir un equip de responsables, liderat per l'Equip Directiu, que dinamitzi i promogui el Pla i en faci un seguiment.
- Desenvolupar un programa de formació del centre vinculat al Pla d'Innovació Pedagògica per a la millora educativa del centre
- Participar en la formació d'acompanyament proposada per la Conselleria d'Educació i Universitat.
- Fer un seguiment periòdic de les actuacions previstes en el programa.
- Col·laborar amb l'Administració en l'avaluació que dugui a terme del Pla.
- Informar l'Administració educativa i les famílies del procés d'implantació i execució del Pla.
- Gestionar i organitzar els recursos d'acord amb les actuacions previstes en el Pla.
- Incloure, una vegada acabat el període de dos anys, les conclusions del Pla d'innovació pedagògica en els documents institucionals del centre com a projecte compartit i assumit per la comunitat educativa.

9. ANNEXOS

ANNEX: “ Objectius i actuacions vinculats als àmbits d’intervenció descrits, que el centre ja ha posat en pràctica”

Àmbit Gestió Pedagògica i formació	
Objectius	Actuacions
<ul style="list-style-type: none"> - generalitzar el treball per situacions (contextos) a tot el centre: les àrees al servei de la comprensió del món - generalitzar el Projectes de Treball a tot el centre - generalitzar el treball amb estratègies de comprensió lectora a tot el centre - generalitzar un ventall important de propostes lligades a la lectura i l’animació lectora - començar a desenvolupar les possibilitats que ens ofereix l’hort escolar a tot el centre - començar a generalitzar la línia d’escola al voltant del treball de les matemàtiques lligada als contextos, a partir de les “maneres de fer i resoldre” dels infants, amb l’objectiu de millorar la comprensió del món 	<p>En general, les actuacions que s’han dut a terme per aconseguir aquests objectius tenen un denominador comú: formació.</p> <p>Hem utilitzat diferents modalitats: amb o sense assessorament extern, amb ajudes entre iguals, ajudes, puntuals, reflexions col·lectives,</p>
Àmbit inclusió i formació	
Objectius	Actuacions
<ul style="list-style-type: none"> - Intervenció bastant normalitzada del professorat de suport - Dissenys de situacions d’Ensenyament / Aprenentatge contextualitzades i amb activitats obertes - Ús generalitzat de al diversitat d’agrupaments i d’espais (passadissos, aules buides, ...) 	<p>Com hem dit abans, aquests objectius són el resultat d’analitzar i compartir com aprenem mes i millor , incorporant les metodologies i estratègies anteriorment citades.</p>
Àmbit gestió	
Objectius	Actuacions
<ul style="list-style-type: none"> - Funcionament positiu de les Comissions - Funcionament del “dimarts pedagògic” 	<p>La reflexió sobre la pràctica, els processos d’elaboració de la PGA i la Memòria, juntament amb l’avanç a</p>

	<p>nivell metodològic ens van dur a:</p> <ul style="list-style-type: none"> - donar importància a les propostes de les Comissions (generadores de contextos / situacions rellevants) - la necessitat de crear una estructura organitzativa que permeti tractar qüestions pedagògiques de forma habitual (formació)
Àmbit de Convivència	
Objectius	Actuacions
<ul style="list-style-type: none"> - Tenir un Pla d'acció tutorial que afavoreixi la participació dels alumnes - Millorar l'organització dels patis - Iniciar la figura dels alumnes mediadors de pati - Afavorir el treball en equip a les aules 	<p>Reflexió sobre la pràctica: PGA- Memòria: aspectes positius i a millorar</p>
Àmbit famílies	
Objectius	Actuacions
<ul style="list-style-type: none"> - Fomentar la participació habitual a la vida del centre (festes i celebracions, "jo vull contar", "Famílicontes", Tallers, ...) - Implicar a les famílies en els processos d'avaluació del centre 	<ul style="list-style-type: none"> - Moltes propostes d'aula, permeten /faciliten la participació de les famílies - Ja fa molts cursos que a la darrera reunió col·lectiva amb les famílies, aquestes valoren el curs en molts àmbits de la vida d'aula i la seva opinió queda recollida a la Memòria
Àmbit autoavaluació	
Objectius	Actuacions
<ul style="list-style-type: none"> - Convertir la Memòria i la PGA ens dos instruments útils per avaluar. - Aprofitar els "Dimarts Pedagògic" per avaluar els continguts o temems tractats 	<ul style="list-style-type: none"> - Tenir un disseny de Memòria i PGA que fomenti l'avaluació - Delimitar espais i temps per a poder treballar amb la Memòria i la PGA